

Francisco António de Almeida (um 1702–um 1755)

A quell' leggiadro volto

Kantate für Sopran, 2 Violinen und Basso continuo

herausgegeben von Burkard Rosenberger und Harald Schäfer



Papier. Klänge

Musikalische Kostbarkeiten aus westfälischen Sammlungen

Edition Papier.Klänge

herausgegeben von der Universitäts- und Landesbibliothek Münster

www.ulb.uni-muenster.de | www.papierklaenge.de

Almeida, Francisco António de: *A quell' leggiadro volto* : Kantate für Sopran, 2 Violinen und Basso continuo

herausgegeben von Burkard Rosenberger und Harald Schäfer

Universitäts- und Landesbibliothek Münster, 2017. Edition Papier.Klänge, Heft 17

Version: 27.08.2019

Über Leben und Wirken des portugiesischen Komponisten und Organisten Francisco António de Almeida ist nur wenig bekannt. Erstmals in Erscheinung tritt Almeida 1722 als königlicher Stipendiat in Rom, wo er als Komponist von Konzerten und geistlicher Musik sowie als Sänger von sich reden machte. 1726 kehrte Almeida – offenbar nach dem Abschluss seiner musikalischen Ausbildung – nach Portugal zurück, wo er in Lissabon eine Anstellung als Organist der königlichen Kapelle sowie an der Kapelle des Patriarchen fand. Wahrscheinlich starb Almeida beim Erdbeben von 1755 in Lissabon. Neben geistlicher Musik – Oratorien, Psalm- und Messvertonungen – komponierte Almeida mehrere Opern sowie weitere weltliche Vokalmusik in italienischer Sprache. Leider ist von seinem Œuvre nur wenig vollständig erhalten, allein diese überlieferten Quellen jedoch zeugen von großer Meisterschaft und lassen es angemessen erscheinen, Francisco António de Almeida „zu den bedeutendsten portugiesischen Komponisten in der ersten Hälfte des 18. Jahrhunderts“ (M. C. de Brito) zu zählen.

Die Quellenlage der vorliegenden dramatischen Kantate *A quell' leggiadro volto* ist schwierig: Im maßgeblichen *Répertoire International des Sources Musicales* (RISM) finden sich lediglich zwei Nachweise, nämlich in der Bibliothèque nationale de France (Paris) sowie der Fürstlich zu Bentheim-Tecklenburgischen Musikbibliothek Rheda. Leider ist die für diese Ausgabe als Editionsgrundlage herangezogene, in Rheda überlieferte Handschrift unvollständig, denn beim zweiten Rezitativ fehlt die Sopran-Stimme (Text und Musik). Ob die Pariser Quelle alle vier Nummern der Kantate vollständig beinhaltet, ist aus der Titelaufnahme in RISM nicht ersichtlich; da dort nur die beiden ersten Nummern explizit mit Titelangabe und Notenincipit aufgeführt sind, könnte dies auf das Fehlen des zweiten Rezitativs sowie der abschließenden Arie hindeuten. In der einzigen derzeit verfügbaren Einspielung dieser Kantate mit dem portugiesischen Barockensemble *Divino Sospiro* (www.divinosospino.org) ist das zweite Rezitativ zwar vollständig enthalten, jedoch wird im Begleitheft allein die Handschrift aus Rheda als Quelle angegeben. Auf welche Weise die textliche und musikalische Vervollständigung dieses Rezitativs für die Einspielung zustande gekommen ist, wird im Booklet nicht erwähnt. Ungeachtet dieser Dokumentationslücke diente die portugiesische Einspielung den Herausgebern der vorliegenden Ausgabe als Vorlage für die Rekonstruktion des zweiten Rezitativs. – Für die Unterstützung bei der Übertragung des italienischen Textes dieser Kantate ins Deutsche danken die Herausgeber Jantje Usener, Maria Lorenza Todaro und Andrea Ammendola.

EDITIONSURLAGE

Cantata a voce sola con VV del Sig:re Franc.co de Almeyda: A' quell' leggiadro volto si candido. Fürstlich zu Bentheim-Tecklenburgische Musikbibliothek Rheda (D-RH, Depositum Universitäts- und Landesbibliothek Münster), Ms 12.

Bibliographischer Nachweis: <https://opac.rism.info/search?id=450016524>

LITERATUR

Brito, Manuel Carlos de: Artikel *Francisco António de Almeida*, in: *Die Musik in Geschichte und Gegenwart*, 2., neubearb. Ausg., Personenteil Bd. 1, Kassel 1999, Sp. 516-517.

Die Editionsrichtlinien der *Edition Papier.Klänge* sind unter www.papierklaenge.de veröffentlicht. – *Rechtlicher Hinweis*: Alle mit der Editionsgrundlage dieser Ausgabe verbundenen Rechte liegen beim Eigentümer der Quelle. Das in der *Edition Papier.Klänge* bereitgestellte Notenmaterial steht unter der Creative-Commons-Lizenz CC BY-SA 3.0.

A quell' leggiadro volto

Kantate für Sopran, 2 Violinen und Basso continuo

Francisco António de Almeida (um 1702–um 1755)

RECITATIVO

A quell' leggiadro volto si candido e vermiglio
fosco pallore ogni vaghezza é tolto.
Quelle luci serene che spiravan letizia
di duolo e di mestizia oggi ripiene
di versar largo pianto non cessano.
O sen parta, o rieda il giorno.
Dal profondo del core escon franchi sospiri
segnì di puro e di sincero amore
di tanti affanni e pene che soffre l'idol mio.
Pur la cagion son' io, ma senza colpa.
Meco non t'adirar l'agnarti o bella
della perversa mia maligna stella.

*Aus jenem lieblichen Gesicht, schneeweiß und zinnoberrot,
nun von düsterer Blässe, ist jede Anmut gewichen.
Jene heiteren Augen, die einst voller Fröhlichkeit strahlten,
sind heute erfüllt von Schmerz und Traurigkeit,
und sie hören nicht auf, Tränenströme zu vergießen.
Oh, die schönen vergangenen Tage, oh kämen sie doch zurück!
Aus der Tiefe meines Herzens entweichen aufrichtige Seufzer,
Zeichen reiner und ehrlicher Liebe, über so viel Kummer
und Qual, die meine abgöttisch Geliebte erleiden muss.
Allein ich bin die Ursache für diesen Kummer, aber dennoch
bin ich schuldlos. Zürne nicht meiner, oh du Schöne,
und klage nicht ob meines bösen Schicksals!*

ARIA

Lascia per un momento
caro mio ben di piangere
maggior si fa il tormento
se pensi al tuo dolor.
Serena il mesto ciglio
sospiri piú non spargere
deh prendi il bel consiglio
del mio fedele amor.

*Lass für einen Augenblick,
meine Geliebte, das Weinen,
denn nur größer wird die Pein,
wenn du immerfort an deinen Schmerz denkst.
Heitere deine trauernden Augen auf
und seufze nicht mehr!
Nimm doch diesen guten Rat
meiner treuen Liebe an!*

RECITATIVO

Torni alle meste luci di Nice vaga e bella
il primiero splendor.
Di lieto riso mista ora sia la dolce sua favella.
Cessino mai gli affanni sen sfuggano le pene
ad onta dei maligni astri tiranni.
Sotto altro ciel godrai tranquilla pace
con l'amato tuo bene
vivi senza dolore in queste pene.

*Der frühere Glanz kehre zurück in die traurigen Augen
der verschleierten, schönen Nike.
Süße Rede sei nunmehr von ihrem fröhlichen Lachen!
Mögen der Kummer enden und die Qual verschwinden
ungeachtet des bösen, tyrannischen Schicksals.
Unter einem anderen Himmel wirst du ruhigen Frieden genießen,
mit deinem Geliebten wirst du leben
ohne den Schmerz dieser Qualen.*

ARIA

Da venti e da procelle
se vien turbato il mare
placide l'onde e chiare
tornano al fine un di.
Cosí l'avverse stelle
minacciano l'amante
ma cangiano sembiante
se quella le scherní.

*Auch wenn das Meer
von Wind und Stürmen aufgewühlt wird,
kehren doch schließlich eines Tages
ruhige und klare Wellen zurück.
So bedroht zwar
ein feindliches Schicksal die Liebende,
es verändert aber sein Aussehen,
wenn jene seiner spottet.*

Recitativo

Sopran

Basso continuo

A quell' leg - gia - dro vol - to si can - di - do e ver -

mig - lio fos - co pal - lo - re og - ni va - ghez - za é tol - to.

Quel - le lu - ci se - re - ne che spi - ra - van le -

ti - zia di duo - lo e di me - sti - zia og - gi ri - pie - ne di ver -

sar lar - go pian - to non ces - sa - no. O sen par - ta, o rie - da il gior - no.

6 6 #

6 6/5

#4/2 6

6/5 b #4 5/3 #

12

Dal pro - fon - do del co - re e - scon fran - chi so - spi - ri seg - ni di

$b7$ $b5$

15

pu - ro e di sin - ce - ro a - mo - re di tan - ti af - fan - nie

$b7$ $b5$

17

pe - ne che sof - fre l'i - dol mi - o. Pur la ca - gion son'

$b6$ $b3$ b

19

io, ma sen - za col - pa. Me - co non t'a - di - rar l'ag - nar - ti o

b b

21

bel - la del - la per - ver - sa mia ma - li - gna stel - la.

b $\#4$ $b7$ $\#$ b

Aria. Andante ma non presto

Sopran

Violine 1

Violine 2

Basso continuo

$\flat 3$ 6 6 # 6 $\flat 6$ $\flat 6$ $\flat 5$ 6 7 $\sharp 3$ 9 8 3

3

$\flat 3$ $\flat 7$ 9 7 9 7 6 6 $\flat 6$ 6 \flat # 6 #

5

La - scia, la - scia per un mo - men - to ca - ro mio ben di

6 $\flat 3$ # $\flat 3$ 6 # 6 $\flat 6$ $\flat 6$ 6

8

pian-gere mag-gior si fa il tor - men-to se pen - - - si, se

4 3 6 9 13 15 4 3 6 9 8 9 8 17

11

pen-si al tuo do-lor. La-scia,

6 6 6 6 6 6 # 15 16 15 6 7 #3 4 3

14

la - scia per un mo - men - to, la - scia per un mo - men - to

6 4 3 6 5 4 #3

16

ca - - ro mio ben, la - - scia di pian-ge-re mag -

$\frac{6}{\#3}$ $\frac{6}{4}$ 4 3 $\frac{7}{\flat 2}$ \flat #

18

gior si fa il tor-men-to, mag-gior si fa il tor-men-to se pen-si al tuo do-lor, mag -

$\frac{7}{\flat 2}$ $\frac{6}{\flat 3}$ $\frac{5}{\flat 3}$ $\frac{\#4}{2}$ 6 5 $\frac{6}{\flat 4}$ 6 $\flat 5$ $\frac{4}{2}$ $\flat 6$ 5 $\frac{\flat 6}{4}$ $\frac{\#6}{2}$ 5 6

21

gior si fa il tor-men-to se pen-si al tuo do - lor. La-scia per un mo - men-to,

$\frac{\flat 6}{\flat 3}$ \flat $\frac{\#4}{2}$ 6 $\flat 5$ 5 6 6 # # $\frac{6}{\flat 3}$ $\frac{\#4}{2}$ 6

24

la - scia per un mo - men - to, ca - ro, la - scia per un mo - men - to mag -

Figured bass notation: $\frac{6}{5} \frac{3}{3}$, #, $\frac{6}{4} \frac{6}{3} \frac{5}{3} \frac{\#4}{2}$, 6, 7 6 5, 4 3 6

27

gior si fa il tor - men - - to, mag - gior si fa il tor - men - - to se

Figured bass notation: $\frac{9}{3} \frac{4}{2} \frac{6}{3} \frac{5}{3} \frac{\#4}{2}$, 6, 6 # 9, $\frac{8}{3} \frac{\#4}{2}$, 6 $\frac{5}{3} \frac{\#4}{2}$ 6 #

30

pen - - - - - si, mag -

Figured bass notation: 6 6, 7 6 #

32

gior si fa il tor-men-to se pen-si al tuo do-lor.

6 # 4 3 b5 5 6 b3 # b3 6 # 6 6- b6 b5 6 7 #3

35

Se-re-na il me-sto cig-lio so-spi-ri piú non

9 8 9 b7 9 7 9 7 6 6 b6 6 b

4 3 b3 7 3 6 3

37

Se-re-na il me-sto cig-lio so-spi-ri piú non

6 # 6 b3 # b4 3 6 b3 b5 9 7

40

spargere deh pren-di il bel con - si-glio, deh pren-di il bel con - si-glio del mio fe - de-le a-

43

mor. Se-re-na il me-sto cig - lio so-spi-ri piú non

46

spargere deh pren-di il bel con - si-glio del mio fe - de - le a-mor, del mio fe - de - le a - mor.

Da capo

Aria. Allegro

Sopran

Violine 1

Violine 2

Basso continuo

6/4 5/3 7/3

4

6/4 5/3 b 6 7/b5 6/b5

7

b 6 7/b5 6/b5 f tasto

10

Da ven-ti e da pro-cel

p

p

p

6/4 5/3 6/4 5/3 7

14

7 6 6 7 6

17

le se vien tur-ba-to il ma

tasto

6/4 5/3 6/4 5/3 6 6/4/3

20

6
4

5
3

5
4
2

6
5

6
4
3

23

re pla - ci-de l'on - de e chia-re

7

28

tor - na-no al fi - ne un di, pla - ci-de l'on - de e chia -

7 #3

7

6 4 5 #3

6

35

re tor - na - no al fi - ne un di, l'on - -

6 7 #3 7 6 4 5 #3

42

de tor - na - no al fi - ne un di.

6 6 4 #3

48

6 4 5 7 3 6 4

52

Da ven-ti e da pro - cel -

32 6/4 5/3 7 7

56

le se vien tur-ba-to il ma -

tasto

6 6/4/3 6

59

re pla - ci-de

6 6 6 6/4/3 b

63

l'on - de e chia-re tor - na no al fi - ne un di, pla - ci-de l'on - de e chia-re

Figured bass notation: \flat , $\flat 6 \frac{4}{3}$, $\flat 5$, $\flat 5$, $\flat 7 \frac{5}{3}$, $\flat 6 \frac{4}{3}$, $\flat 5$, 7

71

tor - na no al fi - ne un di, pla - ci-de l'on - de e chia - - -

Figured bass notation: \flat , 6 , 6 , \flat , 4 , 3 , \flat , 6 , \flat , 6 , $7 \flat 5$, $6 \flat 5$

79

- re tor - na no al fi - ne un di, l'on - - - de

Figured bass notation: \flat , 6 , 6 , \flat , 4 , 3 , 6 , 7

87

tor - nano al fi - ne un di.

6 6 4 3

6/4

5/3

7/3

91

tasto

6/4

5/3

6/4

5/3

Co - sí l'av - ver - se stel - - -

6

7 6

7/3

98

le mi-nac-cia-no l'a-man-te ma can-gia-no sem-bian

tasto 6 # $\frac{\#4}{2}$ 6 $\frac{4}{2}$

101

6 $\frac{4}{2}$ 6 $\frac{\#4}{2}$ 6 $\frac{6}{8}$

104

- te se quel-la le scher-ní. Co-

$\frac{6}{8}$ $\frac{6}{8}$ $\frac{6}{4}$ $\frac{6}{4}$ $\frac{5}{3}$ *tasto*

107

sí, co - sí l'av-ver-se stel-le mi-nac-cia-no l'a-man-te ma can-gia-no sem-

7 #3 # 6

tasto

110

bian

7 6 #7 6 7 6 #3

113

te se quel-la le scher - ní.

6 6 #5 #3 #4 2 6 6 #5 #3

Da capo

Francisco António de Almeida (um 1702–um 1755)

A quell' leggiadro volto

Sopran

A quell' leggiadro volto

Kantate für Sopran, 2 Violinen und Basso continuo

Sopran

Francisco António de Almeida (um 1702–um 1755)

Recitativo

Sopran

Basso continuo

A quell' leg - gia - dro vol - to si can - di - do e ver -

mig - lio fos - co pal - lo - re og - ni vaghez - za é tol - to. Quel - le lu - ci se -

re - ne che spi - ra - van le - ti - zia di duo - lo e di me -

sti - zia og - gi ri - pie - ne di ver - sar lar - go pian - to non

ces - sa - no. O sen par - ta, o rie - da il gior - no.

6 6 # 6

6/5

#4/2 6 6/5

b 6/4 5/3 #

12

Dal pro - fon - do del co - re e - scon fran - chi so -

b7

14

spi - ri seg - ni di pu - ro e di sin - ce - ro a - mo - re di tan - ti af - fan - ni e

b5

b7
b5

b5

17

pe - ne che sof - fre l'i - dol mi - o. Pur la ca - gion son'

b6
b3

b

19

io, ma sen - za col - pa. Me - co non t'a - di - rar l'ag - nar - ti o

b

b

21

bel - la del - la per - ver - sa mia ma - li - gna stel - la.

b

6
#4

b7

#

b

Aria. Andante ma non presto

Sopran

Basso continuo

4

La - scia, la - scia per un mo -

7

men - to ca - ro mio ben di pian - ge - re mag - gior si fa il tor -

9

men - to se pen - si, se

11

pen - si al tuo do - lor.

Figured bass notation for Basso continuo:

System 1: $\flat 3$ 6 # 6 $\flat 6$ $\flat 6$ $\flat 5$ 6 7 #3 9 8 3 9 $\flat 3$ 9 7 9 7 6 6

System 2: $\flat 6$ 4 3 6 \flat # 6 # 6 $\flat 3$ # 6 6

System 3: # 6 $\flat 6$ $\flat 6$ 6 4 3 6 9 $\flat 3$ $\flat 5$

System 4: 4 3 6 9 8 9 8 $\flat 7$

System 5: 6 6 6 $\flat 6$ $\flat 5$ 6 6 # $\flat 5$ $\flat 6$

13

La - scia, la - scia per un mo - men - to,

b5 6 #3 4 3 6 4 3

15

la - scia per un mo - men - to ca - ro mio ben,

6/5 4 #3 6/5 #3 6/4 4 3

17

la - scia di pian - ge - re mag - gior si fa il tor - men - to, mag -

7/4 b2 b # 7/4 b2 b3 b3 #4/2 6 5

19

gior si fa il tor - men - to se pen - si al tuo do - lor, mag -

6/b4/2 6 b5 4/2 b6 5 b6/4/2 #6 5 6

21

gior si fa il tor - men - to se pen - si al tuo do - lor.

b6/b3 b #4/2 6 b5 5 6 6/b3 # #

23

La - scia per un mo - men - to, la - scia per un mo - men - to,

6 #4 6 6 # 6

#4 2 2 3 3

25

ca - ro, la - scia per un momento mag - gior si fa il tor - men -

6 6 5 #4 6 7 6 5 4 3 6 9 4 4 6 5 # #4

2 2 2 2 2 2 2 2 2 2 2 2 2 2 2 2

28

- to, mag - gior si fa il tor - men - to se pen - -

6 6 # 9 8 #4 6 5 # #4 6 # 6 6

2 2 2 2 2 2 2 2 2 2 2 2 2 2 2 2

31

- - si, mag - gior si fa il tormen - to se pensi al tuo do - lor.

7 6 # 6 # 4 3 b5 5 6 6 # 6 6

2 2 2 2 2 2 2 2 2 2 2 2 2 2 2 2

34

6 6 b6 b5 6 7 9 8 9 b7 9 7 9 7 6 6 6 6 b

2 2 2 2 2 2 2 2 2 2 2 2 2 2 2 2 2 2

37

Se-rena il me-sto cig-lio so-spi-ri piú non

6 # 6 \flat_3 # \flat_4 \flat_3 6 \flat_3 \flat_5 9 7

40

spar-ge-re deh pren-di il bel con-si-glio, deh pren-di il bel con-

$\frac{6}{4}$ $\frac{5}{3}$ 6 $\frac{6}{5}$ 4 \flat_3 $\frac{6}{5}$ \flat_3

42

si-glio del mio fe-de-le a-mor. Se-rena il me-sto

$\frac{6}{5}$ 6 6 $\frac{6}{4}$ $\frac{5}{\sharp_3}$ 6 \flat_3 \flat_7 9 7 # $\frac{6}{4}$ $\frac{5}{\sharp_3}$ $\frac{\sharp_4}{2}$

45

cig-lio so-spi-ri piú non spar-ge-re deh pren-di il bel con-

6 \flat_6 # $\frac{6}{\sharp_4}$ $\frac{2}{2}$ 6 9 8 $\frac{6}{5}$

47

si-glio del mio fe-de-le a-mor, del mio fe-de-le a-mor.

$\frac{9}{4}$ $\frac{8}{3}$ 9 8 9 \flat_6 6 $\frac{6}{4}$ $\frac{5}{\sharp_3}$

Da capo

Recitativo

Sopran

Tor-ni al-le me-ste lu-ci di Ni-ce va-ga e bel-la il pri-

Basso continuo

3

mie-ro splen-dor. Di lie-to ri-so mi-sta o-ra si-a la dol-ce sua fa-

$\flat 7$ $\flat 5$ 6 $\flat 5$ $\frac{4}{2}$

6

vel-la. Ces-si-no mai gli af-fan-ni sen sfug-ga-no le pe-ne ad on-ta dei ma-

6

9

li-gni a-stri tiran-ni. Sotto al-tro ci-el go-drai tran-qui-l-la pa-ce con l'a-

$\frac{7}{\flat 3}$ $\frac{6}{\sharp 4}$ $\frac{\flat 3}{\flat 3}$ #

12

ma-to tuo be-ne vi-vi sen-za do-lo-re in que-ste pe-ne.

$\flat 7$ $\frac{4}{2}$

Aria. Allegro

Sopran

Basso continuo

4

7

10

14

Da ven-ti e da pro-cel - - - -

p *f* *p*

tasto

6/4 5/3 6 7/5 6/5 6/4 5/3 7 6/4 5/3 7 6 6 7 6

17

le se vien tur-bato il ma

tasto

20

23

re pla - ci-de l'on - de e chia-re

28

tor - na-no al fi - ne un di, pla - ci-de l'on - de e chia

34

re tor - na-no al fi - ne un di,

40

l'on - de tor - na - no al

45

fi - ne un di.

50

Da ven - ti e da pro -

54

cel - le se vien tur - ba - to il

tasto

57

ma -

59

6 6 6 6 $\frac{6}{4}$
3

61

re pla - ci-de l'on - de e chia-re tor - na-no al

b b $\frac{b6}{4}$ $\frac{5}{3}$ b5

66

fi - ne un di, pla - ci-de l'on - de e chia-re tor - na-no al

b5 $\frac{b7}{5}$
3 $\frac{b6}{4}$ $\frac{5}{3}$ 7 b 6 6

72

fi - ne un di, pla - ci-de l'on - de e chia -

b 4 3 b 6 b 6

78

- re tor - na-no al fi - ne un di, l'on -

$\frac{7}{b5}$ $\frac{6}{b5}$ b 6 6 b 4 3 6

84

de tor - na - no al fi - ne un

7 6 6 4 3

89

di.

6/4 5/3 7/3 6/4 5/3

92

Co -

tasto

6/4 5/3

95

sí l'av - ver - se stel

6 7 6 7/3#3

98

le mi - naccia - no l'a - man te ma can - gia - no sem - bian

6 # #4/2 6 4/2

tasto

Francisco António de Almeida (um 1702–um 1755)

A quell' leggiadro volto

Violine 1

A quell' leggiadro volto

Kantate für Sopran, 2 Violinen und Basso continuo

Violine 1

Francisco António de Almeida (um 1702–um 1755)

Recitativo **22**



A quell' leggiadro volto ... Meco non t'adirar l'agnarti o bella della perversa mia maligna stella.

Aria. Andante ma non presto



3



5



8



11



14



17



Recitativo **14**

Torni alle meste luci ... con l'amato tuo bene vivi senza dolore in queste pene.

Aria. Allegro

4

p

8

f *p*

12

p

17

p

23

p

31

p

40

p

48

p

52

57

62

73

85

91

95

100

105

109

3

Da capo

Detailed description: This page contains the musical score for the first violin part, measures 52 through 109. The score is written in treble clef. Measures 52-56 are in common time (C). Measures 57-61 are in common time (C). Measures 62-72 are in 3/8 time. Measures 73-84 are in common time (C). Measures 85-90 are in common time (C). Measures 91-94 are in common time (C). Measures 95-99 are in common time (C). Measures 100-104 are in common time (C). Measures 105-108 are in common time (C). Measure 109 is a final measure with a triplets sign (3) above it. The score includes various musical notations such as rests, notes, stems, beams, and accidentals.

Francisco António de Almeida (um 1702–um 1755)

A quell' leggiadro volto

Violine 2

A quell' leggiadro volto

Kantate für Sopran, 2 Violinen und Basso continuo

Violine 2

Francisco António de Almeida (um 1702–um 1755)

Recitativo **22**



A quell' leggiadro volto ... Meco non t'adirar l'agnarti o bella della perversa mia maligna stella.

Aria. Andante ma non presto



4

7

10

13

16

19

52

57

62

73

85

91

95

100

105

109

3

Da capo

Detailed description: This page contains the musical score for Violin 2, measures 52 through 109. The score is written in treble clef with a common time signature (C). It consists of ten staves of music. The first staff (52) begins with a whole rest, followed by a series of eighth and sixteenth notes. The second staff (57) features a melodic line with a sharp sign and a series of chords. The third staff (62) shows a melodic line with a flat sign and a series of chords. The fourth staff (73) continues the melodic line with a sharp sign and a series of chords. The fifth staff (85) features a melodic line with a sharp sign and a series of chords. The sixth staff (91) shows a melodic line with a flat sign and a series of chords. The seventh staff (95) continues the melodic line with a sharp sign and a series of chords. The eighth staff (100) features a melodic line with a sharp sign and a series of chords. The ninth staff (105) shows a melodic line with a sharp sign and a series of chords. The tenth staff (109) features a melodic line with a sharp sign and a series of chords, ending with a triple bar line and a '3' above it, indicating a Da Capo section.

Francisco António de Almeida (um 1702–um 1755)

A quell' leggiadro volto

Bass

A quell' leggiadro volto

Kantate für Sopran, 2 Violinen und Basso continuo

Bass

Francisco António de Almeida (um 1702–um 1755)

Recitativo

Sopran

Basso continuo

A quell' leg - gia - dro vol - to si can - di - do e ver -

3 mig - lio fos - co pal - lo - re og - ni vaghez - za é tol - to. Quel - le lu - ci se -

6 re - ne che spi - ra - van le - ti - zia di duo - lo e di me -

8 sti - zia og - gi ri - pie - ne di ver - sar lar - go pian - to non

10 ces - sa - no. O sen par - ta, o rie - da il gior - no.

12



Dal pro - fon - do del co - re e - scon fran - chi so -

14



spi - ri seg - ni di pu - ro e di sin - ce - ro a - mo - re di tan - ti af - fan - ni e

17



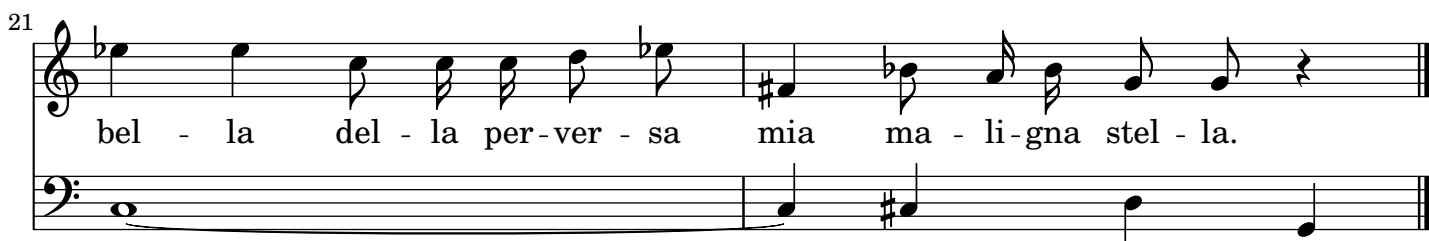
pe - ne che sof - fre l'i - dol mi - o. Pur la ca - gion son'

19



io, ma sen - za col - pa. Me - co non t'a - di - rar l'ag - nar - ti o

21



bel - la del - la per - ver - sa mia ma - li - gna stel - la.

Aria. Andante ma non presto

4

7

10

13

16

19

22

Diese Seite bleibt aus wendetechnischen Gründen leer.

Recitativo

Sopran

Tor-ni al-le me-ste lu - ci di Ni - ce va-ga e bel - la il pri-

Basso continuo

3

mie - ro splen-dor. Di lie-to ri - so mi-sta o-ra si - a la dol-ce sua fa -

6

vel-la. Ces-si-no mai gli af-fan-ni sen sfug-ga-no le pe-ne ad on-ta dei ma-

9

li-gni a-stri tiran-ni. Sotto altro ci - el go-drai tran-quil-la pa-ce con l'a-

12

ma - to tuo be - ne vi-vi sen - za do - lo - re in que-ste pe-ne.

Aria. Allegro

6 *p* *f*

10 *p*

15

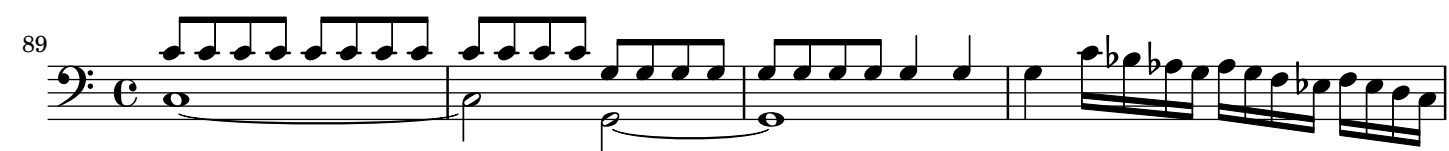
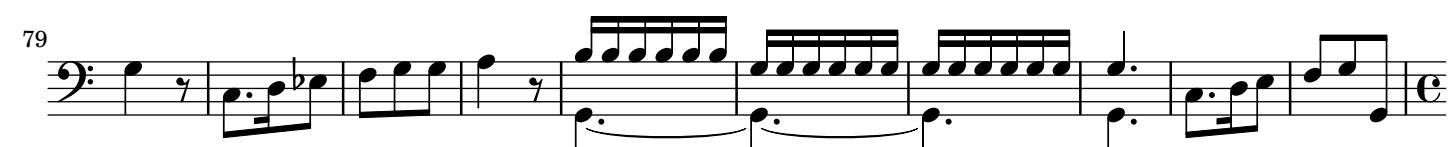
20

25

37

47

54



Da capo

Francisco António de Almeida (um 1702–um 1755)

A quell' leggiadro volto

Basso continuo

A quell' leggiadro volto

Kantate für Sopran, 2 Violinen und Basso continuo

Basso continuo

Francisco António de Almeida (um 1702–um 1755)

Recitativo

Sopran

Basso continuo

A quell' leg - gia - dro vol - to si can - di - do e ver -

mig - lio fos - co pal - lo - re og - ni vaghez - za é tol - to. Quel - le lu - ci se -

re - ne che spi - ra - van le - ti - zia di duo - lo e di me -

sti - zia og - gi ri - pie - ne di ver - sar lar - go pian - to non

ces - sa - no. O sen par - ta, o rie - da il gior - no.

6 6 # 6

6/5

#4/2 6 6/5

b 6/4 5/3 #

12

Dal pro - fon - do del co - re e - scon fran - chi so -

b7

14

spi - ri seg - ni di pu - ro e di sin - ce - ro a - mo - re di tan - ti af - fan - ni e

b5

b7
b5

b5

17

pe - ne che sof - fre l'i - dol mi - o. Pur la ca - gion son'

b6
b3

b

19

io, ma sen - za col - pa. Me - co non t'a - di - rar l'ag - nar - ti o

b

b

21

bel - la del - la per - ver - sa mia ma - li - gna stel - la.

b

6
#4

b7

#

b

Aria. Andante ma non presto

6 \flat 3 6 # 6 \flat 6 \flat 6 \flat 5 6 \sharp 3 9 4 8 3 9 \flat 3 \flat 7 9 7 9 \sharp 3 6 6

6 \flat 4 3 6 \flat # 6 # 6 6 \flat 3 # 6 \flat 3 6

6 \flat 6 \flat 6 6 4 3 6 9 \flat 5 4 3 6 9 8

9 8 \flat 7 6 6 6 \flat 6 6 \flat 5 6 # \flat 5 \flat 6

\flat 5 6 7 \sharp 3 4 3 6 4 3 6 5 4 #3

6 5 \sharp 3 6 4 4 3 7 \flat 4 2 \flat # 7 \flat 4 2 \flat 3 \flat 3 \sharp 4 2 6 5

6 \flat 4 2 6 \flat 5 4 2 \flat 6 5 \flat 6 \sharp 4 2 # 6 5 6 \flat 6 \flat 3 \flat #4 2 6 \flat 5 5

6 6 \flat 3 # # 6 \sharp 4 \flat 3 #4 2 6 \flat 5 3 \flat 3 #

25

6 6 5 #4 6 7 6 5 4 3 6 9 4 6 5 # #4

28

6 6 # 9 #3 #4 6 5 # #4 6 # 6 5

31

7 6 # 6 # 4 3 b5 5 6 b3 # b3 6

34

6 6 b6 b5 6 7 9 8 9 b7 9 7 9 7 6 6 6 4 3 b

37

6 # 6 b3 # 6 5 6 b3 b5 9 7

40

6 5 6 6 5 4 b3 6 5 6 5 6 6 6 6 5 4 #3

43

6 9 b7 9 7 # 6 5 #4 6 6 # 6 #4

46

6 9 8 6 9 8 9 8 9 6 6 6 5 #3

Da capo

Recitativo

Sopran

Tor-ni al-le me-ste lu-ci di Ni-ce va-ga e bel-la il pri-

Basso continuo

3

mie-ro splen-dor. Di lie-to ri-so mi-sta o-ra si-a la dol-ce sua fa-

$\flat 7$ $\flat 5$ 6 $\flat 5$ $\frac{4}{2}$

6

vel-la. Ces-si-no mai gli af-fan-ni sen sfug-ga-no le pe-ne ad on-ta dei ma-

6

9

li-gni a-stri tiran-ni. Sotto al-tro ci-el go-drai tran-qui-la pa-ce con l'a-

$\frac{7}{\flat 3}$ $\frac{6}{\sharp 4}$ $\frac{\flat 3}{\flat 3}$ #

12

ma-to tuo be-ne vi-vi sen-za do-lo-re in que-ste pe-ne.

$\flat 7$ $\frac{4}{2}$

Aria. Allegro

6
4

5
3

7
3

6
4

5
3

5

b

6

7
b5

6
b5

b

6

7
b5

6
b5

p

f

9

tasto

6
4

5
3

p

6
4

13

5
3

7

7

6

6

7

6

17

6
4

5
3

6
4

5
3

tasto

6

6
4
3

21

6
4

5
3

5
4
2

6
5

6
4
3

27

7

7
#3

7

6
4

5
#3

6

6

37

7 #3 7 6 4 5 #3 6 6

45

4 #3 6 4 5 3 7 3 6 4

52

5 3 6 4 5 3 7 7

56

tasto 6 6 4 3 6 6 6 6

60

6 6 4 3 b b b 6 4 5 3 b 5 b 5 b 7 5 3

67

b 6 4 5 3 7 b 6 6 b 4 3 b 6

76

b 6 7 6 b 5 b 5 b 6 6 b 4 3 6

85

7 6 6 4 3 6 4 5 3 7 3

91

6 4 5 3 *tasto* 6 4 5 3

95

6 7 6 7 3 # *tasto*

99

6 # #4/2 6 4/2 6 4/2 6 #4/2

103

6 6 6 6 6 4 6 4 #3 *tasto*

107

7 3 # *tasto* 6 # 7 6 5 #7 6 5

112

7 6 5 3 6 6 #5 3 #4 2 6 6 6 4 #3

Da capo